

IESIDE

BUSINESS INSTITUTE

INSTITUTO DE
EDUCACIÓN SUPERIOR
INTERCONTINENTAL
DE LA EMPRESA

ANÁLISIS INDICADORES ACADÉMICOS

Grado ADE
Curso 2021-2022



30 AÑOS DE EXCELENCIA
ACADÉMICA



MÁS DE 60.000
ESTUDIANTES FORMADOS



MÁS DE 168 PROFESORES
DE PRESTIGIO



MÁS DE 7.800 EMPRESAS
DE GALICIA Y PORTUGAL



MÁS DE 300 OFERTAS DE
EMPLEO GESTIONADAS
AL AÑO



MÁS DE 15 CONVENIOS
INTERNACIONALES

1. INTRODUCCIÓN.....	1
2. TASA DE RENDIMIENTO	2
3. TASA DE ÉXITO	3
4. TASA DE EVALUACIÓN	5
5. TASA DE GRADUACIÓN	7
6. TASA DE ABANDONO.....	9
7. TASA DE EFICIENCIA.....	10
8. DURACIÓN MEDIA DE LOS ESTUDIOS	11
9. INSERCIÓN LABORAL	13
10. CONCLUSIONES.....	18
11. ANEXOS	20

1. INTRODUCCIÓN

El presente documento analiza los indicadores académicos del grado en Administración y Dirección de Empresas (ADE) impartido por el Instituto de Educación Superior Intercontinental de la Empresa (IESIDE) desde el curso 2010-2011.

Para la realización de este informe se han utilizado los datos proporcionados por la Unidad de Análisis e Programas de la Universidad de Vigo en su Portal de Transparencia. Asimismo, se ha recurrido a los informes publicados por el Ministerio de Educación y Formación Profesional en los que se recogen los datos del Sistema Integrado de Información Universitaria (SIIU), pudiéndose hacer comparaciones de los indicadores académicos del Grado en ADE con la media de los grados que se imparten en España.

También se ha hecho uso de la información recopilada en un proceso de encuestación realizado desde IESIDE durante los meses de junio y julio de 2016, con el fin de conocer cuál había sido su evolución profesional desde que finalizaron el máster.

Los indicadores que se analizan en este informe son:

- la tasa de rendimiento
- la tasa de éxito
- la tasa de evaluación
- la tasa de graduación
- la tasa de abandono
- la tasa de eficiencia
- la duración media de los estudios
- la inserción laboral

En los anexos, además de presentar todos los valores de cada uno de estos indicadores desde la implantación del título, se detallan los indicadores académicos para cada una de las materias que componen el plan de estudios del Grado en ADE impartido en IESIDE.

2. TASA DE RENDIMIENTO

La tasa de rendimiento es la relación porcentual entre el número de créditos superados y el número de créditos matriculados.

Evolución

En el primer año de implantación del Grado en ADE en IESIDE (curso 2010-2011) la tasa de rendimiento fue de 86%. Tal como podemos observar en la siguiente tabla, a lo largo de los doce años de implantación, este indicador ha aumentado ligeramente alcanzando una tasa del 91% en el curso 2014-2015, el cual se ha mantenido en el curso 2015-2016, bajando ligeramente al 90% en el curso 2016-2017. En el curso 2017-2018 la tasa descendió al 85%, pero se recuperó en el curso 2018-2019 alcanzando 89%. En el curso 2019-2020 la tasa de rendimiento obtuvo el valor más alto de todo el período analizado (93%). En el último curso analizado (2021-2022) esta tasa alcanzó el valor del 91%.

Tasa de Rendimiento	CURSO ACADÉMICO											
	10-11	11-12	12-13	13-14	14-15	15-16	16-17	17-18	18-19	19-20	20-21	21-22
Grado ADE - IESIDE	86%	85%	86%	90%	91%	91%	90%	85%	89%	93%	87%	91%
Grado ADE - Facultad de Económicas y Empresariales	60%	60%	64%	65%	61%	57%	53%	53%	54%	72%	60%	58%
Grado ADE - Ciencias Empresariales y Turismo	66%	59%	57%	58%	54%	57%	55%	56%	60%	72%	59%	55%

Fuente: Unidad de Estudios e Programas - Universidade de Vigo

Comparativa de los tres centros de la Universidad de Vigo que imparten el mismo título

En los doce años de implantación del grado en ADE de IESIDE la tasa de rendimiento ha tenido un valor promedio de 89%, que se sitúa por encima de los valores observados en los otros dos centros de la Universidad de Vigo, en los cuales se imparte la misma titulación, con una tasa del 60%. Por lo tanto, podemos afirmar que la tasa de rendimiento en IESIDE es superior a la de sus homólogos.

Comparativa con los datos del Sistema Integrado de Información Universitaria (SIIU)

Según los datos facilitados por el SIIU, en el curso 2019-2020, último año para el cual hay datos disponibles, la tasa media de rendimiento de los estudiantes de grado, de todas las universidades españolas, alcanzó un rendimiento medio de 85% (aumentando de un 72% en el curso 2011-2012). Esta tasa es muy similar a la tasa de los grados gallegos de 84% (el cual también partía del 72%). A nivel nacional, la tasa de rendimiento en las universidades privadas fue superior con una tasa del 90%.

Tasa de Rendimiento	2011-2012	2013-2014	2015-2016	2017-2018	2018-2019	2019-2020
Grado ADE - IESIDE	85%	90%	91%	85%	89%	93%
Total Grados universidades españolas	72%	77%	78%	78%	78%	85%
Total Grados Galicia	72%	75%	74%	75%	75%	84%
Total Grados universidades privadas españolas	85%	86%	85%	85%	85%	90%
Total Grados - rama Ciencias Sociales y Jurídicas - universidades privadas españolas	86%	87%	86%	87%	87%	91%

Fuente: Unidad de Estudios e Programas - Universidade de Vigo

Fuente: Datos y Cifras del sistema universitario español curso 2021-2022

La tasa de rendimiento del Grado en ADE de IESIDE en el año 2019-2020 (93%) se encuentra en línea con el dato nacional de las universidades privadas (90%). Más concretamente, el rendimiento en el centro adscrito es muy parecido al de las titulaciones de la misma rama de conocimiento, en las universidades privadas españolas, donde la tasa fue de 91% en el curso 2019-2020.

3. TASA DE ÉXITO

La tasa de éxito es la relación porcentual entre el número de créditos superados y el número de créditos presentados. Esta tasa es de gran interés, dado que no todos los estudiantes que se matriculan en una asignatura, especialmente en los grados, se presentan a la evaluación,

lo cual influye negativamente en la tasa de rendimiento. En este apartado analizaremos los resultados académicos de los estudiantes que sí se presentan a la evaluación.

Evolución

La tasa de éxito de IESIDE ha aumentado progresivamente desde un 88,2% en el primer año de implantación del Grado en ADE (curso 2010-2011) a 94% en el último curso analizado (2021-2022), lo cual representa un aumento de 6 puntos porcentuales. Por lo tanto, consideramos que la tasa de éxito es satisfactoria.

Tasa de Éxito	CURSO ACADÉMICO											
	10-11	11-12	12-13	13-14	14-15	15-16	16-17	17-18	18-19	19-20	20-21	21-22
Grado ADE - IESIDE	88%	87%	89%	91%	94%	92%	92%	89%	91%	93%	90%	94%
Grado ADE - Facultad de Económicas y Empresariales	70%	70%	72%	75%	73%	69%	68%	69%	71%	85%	75%	74%
Grado ADE - Ciencias Empresariales y Turismo	75%	76%	76%	75%	76%	74%	75%	73%	78%	85%	75%	73%

Fuente: Unidad de Estudios e Programas - Universidade de Vigo

Comparativa de los tres centros de la Universidad de Vigo que imparten el mismo título

Si analizamos la tasa de éxito de los estudiantes del grado en ADE, impartido en IESIDE, observamos un valor medio del 91% a lo largo de los doce años de implantación del título. Este valor es muy elevado si lo comparamos con la tasa media de 74% en los otros dos centros que imparten la misma titulación en la Universidad de Vigo.

Comparativa con los datos del Sistema Integrado de Información Universitaria (SIIU)

En estos momentos los últimos datos disponibles del SIIU son del curso 2019-2020, por lo tanto, vamos a comparar la tasa de éxito del Grado en ADE, impartido en IESIDE en ese mismo año, con los datos publicados por el Ministerio de Educación.

En la siguiente tabla podemos observar que la tasa de éxito del Grado del centro adscrito (93% en el curso 2019-2020) está en línea con la tasa media de los grados implantados en las universidades españolas y gallegas (92% en ambos casos).

Tasa de Éxito	2011-2012	2013-2014	2015-2016	2017-2018	2018-2019	2019-2020
Grado ADE - IESIDE	87%	91%	92%	89%	91%	93%
Total Grados universidades españolas	85%	87%	88%	88%	88%	92%
Total Grados Galicia	82%	84%	84%	85%	86%	92%
Total Grados universidades privadas españolas	90%	92%	92%	92%	92%	95%
Total Grados - rama Ciencias Sociales y Jurídicas - universidades privadas españolas	92%	94%	93%	94%	94%	96%

Fuente: Unidad de Estudios e Programas - Universidade de Vigo

Fuente: Datos y Cifras del sistema universitario español curso 2021-2022

No obstante, si comparamos la tasa de éxito en el Grado en ADE impartido en IESIDE (93%), con los grados de las universidades privadas españolas, ese mismo año, observamos que la tasa del centro adscrito es inferior a la media en las universidades privadas españolas (95%). Asimismo, también es inferior a la media de las titulaciones de la misma rama de conocimiento implantadas en las universidades privadas españolas (96%).

En los próximos cursos seguiremos monitorizando esta evolución comparativa.

4. TASA DE EVALUACIÓN

La tasa de evaluación es la relación porcentual entre el número de créditos presentados y el número de créditos matriculados. Este dato nos permite observar en qué medida los estudiantes matriculados en las materias se presentan a la evaluación.

Evolución

En el Grado en ADE impartido en IESIDE, podemos observar que la tasa de evaluación se mantuvo estable, en torno al 98%, durante los cuatro primeros cursos de implantación, pero cayó ligeramente en el curso 2014-2015 a casi el 97%. En el curso 2015-2016 volvió a aumentar a un 98%, cifra que se mantuvo en el curso 2016-2017, pero cayendo a un 96% en el curso 2017-2018. En el curso 2018-2019 la tasa aumentó ligeramente a un 97%, cifra que

se mantuvo en los dos siguientes cursos académicos. En el último año analizado, 2021-2022, la tasa fue del 96%. Consideramos que esta es una cifra muy satisfactoria, dado que significa que, de media, el 97% de los estudiantes se presentan a la evaluación de las materias en las cuales están matriculados.

Tasa de Evaluación	CURSO ACADÉMICO											
	10-11	11-12	12-13	13-14	14-15	15-16	16-17	17-18	18-19	19-20	20-21	21-22
Grado ADE - IESIDE	98%	98%	98%	98%	97%	98%	98%	96%	97%	97%	97%	96%
Grado ADE - Facultad de Económicas y Empresariales	85%	85%	88%	86%	84%	83%	78%	76%	76%	84%	80%	78%
Grado ADE - Ciencias Empresariales y Turismo	81%	80%	78%	78%	74%	75%	74%	77%	77%	83%	80%	75%

Fuente: Unidad de Estudios e Programas - Universidade de Vigo

Comparativa de los tres centros de la Universidad de Vigo que imparten el mismo título

En la tabla anterior podemos observar que la tasa media de evaluación en el Grado en ADE de IESIDE ha sido del 97%, lo cual compara favorablemente con la tasa media de 82% en el mismo grado impartido en la Facultad de Económicas y Empresariales y de 78% en la Facultad de Ciencias Empresariales y Turismo. Esto significa que en IESIDE, un mayor porcentaje de los estudiantes se presentan a la evaluación en las materias en las cuales están matriculados, que en los otros dos centros de la Universidad de Vigo que imparten el mismo título.

Comparativa con los datos del Sistema Integrado de Información Universitaria (SIU)

Los últimos datos disponibles sobre la tasa de evaluación de las universidades que forman parte del sistema universitario español se refieren al año académico 2019-2020, por lo tanto, vamos a contrastar la tasa de evaluación de IESIDE en ese año, con los datos publicados por el Ministerio de Educación del SIU.

En este análisis podemos observar que la tasa de evaluación en el Grado en ADE, impartido en IESIDE en el curso 2019-2020 (97%), ha sido superior a la media en los grados impartidos tanto en Galicia como en España, donde el estudiantado sólo se presenta a evaluación en el 92% de los créditos de los cuales están matriculados.

Tasa de Evaluación	2011-2012	2013-2014	2015-2016	2017-2018	2018-2019	2019-2020
Grado ADE - IESIDE	98%	98%	98%	96%	97%	97%
Total Grados universidades españolas	85%	88%	88%	89%	89%	92%
Total Grados Galicia	87%	88%	88%	88%	88%	92%
Total Grados universidades privadas españolas	94%	93%	93%	93%	93%	95%
Total Grados - rama Ciencias Sociales y Jurídicas - universidades privadas españolas	93%	93%	92%	93%	93%	95%

Fuente: Unidad de Estudios e Programas - Universidade de Vigo

Fuente: Datos y Cifras del sistema universitario español curso 2021-2022

Si analizamos la tasa de evaluación de los grados impartidos en las universidades privadas españolas, así como en las titulaciones de grado de la misma rama de conocimiento, podemos observar que la tasa también es ligeramente inferior (95%).

5. GRADUACIÓN

La tasa de graduación es la relación porcentual de los estudiantes de una cohorte que superan los créditos, conducentes al título, en el tiempo previsto más un año. En el caso de los grados, el tiempo previsto sería de 4 años, por lo tanto, la tasa se calcula en base a 5 años de estudios.

Evolución

El primer año de implantación del Grado en ADE en IESIDE fue el curso 2010-2011, por lo tanto, estaba previsto que la primera cohorte terminara sus estudios en el curso 2013-2014. Dado que la tasa de graduación, según la definición de ANECA, se calcula añadiendo un año más a la duración prevista de los estudios, el primer año en el cual se ha podido hallar este dato ha sido en el curso 2014-2015. En los cursos académicos anteriores, el cálculo de esta tasa no fue aplicable por no haber superado el tiempo necesario para su cálculo.

En la Memoria para la solicitud de verificación para el Grado en ADE, IESIDE se fijó el objetivo de una tasa de graduación superior al 70%. A la luz de la información disponible, queda patente que el centro adscrito se ha marcado un objetivo demasiado ambicioso, dado que la

segunda cohorte tiene una tasa de graduación del 61,4%, la tercera cohorte del 65% y las tres últimas del 54%, 76% y 51%. La cuarta cohorte tuvo una tasa de graduación del 71% y la quinta del 75%, por lo tanto, en esas cohortes sí se ha cumplido el objetivo establecido en la memoria. La tasa media de graduación de las ocho cohortes que han finalizado sus estudios ha sido del 65%, lo cual es ligeramente inferior a la tasa establecida en la memoria.

Tasa de Graduación	CURSO ACADÉMICO											
	10-11	11-12	12-13	13-14	14-15	15-16	16-17	17-18	18-19	19-20	20-21	21-22
Grado ADE - IESIDE	No aplica	No aplica	No aplica	No aplica	72%	61%	65%	71%	75%	54%	67%	51%
Grado ADE - Facultad de Económicas y Empresariales	No aplica	No aplica	No aplica	34%	27%	25%	27%	30%	22%	29%	22%	28%
Grado ADE - Ciencias Empresariales y Turismo	No aplica	No aplica	No aplica	30%	43%	31%	24%	31%	31%	32%	37%	34%

Fuente: Unidad de Estudios e Programas - Universidade de Vigo

Estos datos son debidos, en parte, al abandono de estudiantes cada año, así como la obligatoriedad de estar en posesión de un certificado acreditativo de un nivel B2 de inglés para poder matricularse de las asignaturas impartidas en inglés en tercer curso. Los que no lo tienen, deben esperar para realizar esta matrícula, lo cual implica un retraso en la finalización de sus estudios. También es necesario tener en cuenta que no se permite a los estudiantes defender el Trabajo Fin de Grado si tienen asignaturas pendientes de aprobar, lo cual también lleva a prolongar el número de años necesarios para graduarse.

Comparativa de los tres centros de la Universidad de Vigo que imparten el mismo título

En la Facultad de Económicas y Empresariales, en el Campus de Vigo, observamos que la tasa de graduación ha sido del 27% de media para las nueve primeras cohortes, mientras que, en la Facultad de Ciencias Empresariales y Turismo, en el Campus de Ourense la tasa ha sido del 33% como media de las nueve primeras cohortes.

A la luz de estos datos podemos confirmar que la tasa de graduación en el Grado en ADE, impartido en IESIDE, arroja unos datos muy satisfactorios, dado que el valor medio es del 65% para las siete primeras cohortes. Este dato contrasta con la tasa de graduación del sistema universitario español del 51,8%, mientras que en la rama de ciencias sociales la media es del 54,7% (datos del Informe Datos y Cifras del sistema universitario español curso 2020-2021).

6. TASA DE ABANDONO

La tasa de abandono es el porcentaje de estudiantes de una cohorte de nuevo ingreso, en estudios de grado, que no se encuentran matriculados en la titulación en los dos cursos siguientes.

Evolución

En la Memoria para la solicitud de verificación para el Grado en ADE, IESIDE se fijó el objetivo de una tasa de abandono inferior al 20%. Podemos confirmar que se ha alcanzado este objetivo, salvo en el curso 2020-2021.

La tasa de abandono afecta directamente a la tasa de graduación, dado que cuanto más elevada sea la tasa de abandono, menor será la tasa de graduación, dado que esta última se calcula sobre el número de estudiantes que empezaron en esa cohorte.

Tasa de Abandono	CURSO ACADÉMICO											
	10-11	11-12	12-13	13-14	14-15	15-16	16-17	17-18	18-19	19-20	20-21	21-22
Grado ADE - IESIDE	No aplica	No aplica	No aplica	7%	5%	2%	11%	19%	16%	10%	22%	18%
Grado ADE - Facultad de Económicas y Empresariales	No aplica	No aplica		26%	27%	19%	40%	22%	34%	34%	48%	25%
Grado ADE - Ciencias Empresariales y Turismo	No aplica	No aplica		22%	40%	30%	34%	27%	44%	49%	43%	22%

Fuente: Unidad de Estudios e Programas - Universidade de Vigo

Comparativa de los tres centros de la Universidad de Vigo que imparten el mismo título

Para poder comparar la tasa de IESIDE, a continuación, exponemos la tasa de abandono de los otros dos centros, de la Universidad de Vigo, que imparten el Grado en ADE.

En la Facultad de Económicas y Empresariales, en el Campus de Vigo, observamos que la tasa de abandono ha fluctuado a lo largo de los nueve primeros años para los cuales existen datos, desde un 19% en el curso 2015-2016, alcanzando un 48% en el curso 2020-2021 (más del doble de la cifra del centro adscrito). En la Facultad de Ciencias Empresariales y Turismo, en el Campus de Ourense, la tasa fluctuó en función de los años entre una tasa de 27% (curso 2017-2018) y un 49% (curso 2019-2020).

Estas tasas de abandono son muy superiores a las que se encuentran en la misma titulación impartida en el centro adscrito.

7. TASA DE EFICIENCIA

La tasa de eficiencia es la relación porcentual entre el número total de créditos del plan de estudios a los que debieron haberse matriculado a lo largo del programa, el conjunto de graduados de un determinado año académico, y el número total de créditos en los que realmente han tenido que matricularse.

Evolución

En la Memoria para la solicitud de verificación para el Grado en ADE, IESIDE se fijó el objetivo de una tasa de eficiencia superior al 90%. Podemos confirmar que se ha alcanzado este objetivo.

Tasa de Eficiencia	CURSO ACADÉMICO											
	10-11	11-12	12-13	13-14	14-15	15-16	16-17	17-18	18-19	19-20	20-21	21-22
Grado ADE - IESIDE	No aplica	No aplica	No aplica	99%	97%	91%	93%	95%	95%	94%	92%	93%
Grado ADE - Facultad de Económicas y Empresariales	No aplica	No aplica	96%	91%	86%	83%	78%	75%	77%	77%	74%	78%
Grado ADE - Ciencias Empresariales y Turismo	No aplica	No aplica	92%	86%	83%	80%	80%	77%	80%	78%	79%	82%

Fuente: Unidad de Estudios e Programas - Universidade de Vigo

Debido a que el primer año de implantación del Grado en ADE en IESIDE fue el año 2010-2011, sólo tenemos esta tasa disponible desde el curso 2013-2014, el año de graduación de los primeros estudiantes de la primera cohorte. Los primeros estudiantes graduados, en el curso 2013-2014, tuvieron una tasa de eficiencia del 99%. Esta tasa descendió ligeramente en el curso 2014-2015 a 97% debido a que en este año finalizaron sus estudios algunos estudiantes de la primera cohorte que habían tenido que matricularse nuevamente de asignaturas cursadas, pero no aprobadas, lo cual afecta negativamente a esta tasa. En el curso 2015-2016 la tasa bajó de nuevo al 91%, esto es debido a los estudiantes de las primeras dos cohortes que tuvieron que matricularse de asignaturas suspensas una vez más. En el curso 2016-2017 la tasa aumentó al 93% y volvió a ascender en el siguiente curso

académico 2016, alcanzando una tasa del 95%. Esta tasa se ha mantenido estable en los tres últimos cursos siguientes, bajando en el curso académico 2019-2020 al 94% y en el 2020-2021 al 92%. En el último curso analizado la tasa fue del 93%. La tasa está por encima del objetivo marcado, por el centro adscrito, en la memoria de verificación (90%).

El hecho de que existan estudiantes que tienen que matricularse más de una vez de asignaturas para poder aprobarlas, afecta negativamente esta tasa. Por lo tanto, con el paso de los años, la tasa va descendiendo conforme los estudiantes de las primeras cohortes consiguen finalizar sus estudios.

Comparativa de los tres centros de la Universidad de Vigo que imparten el mismo título

Se ha contrastado la tasa de eficiencia obtenida en el Grado en ADE impartido en IESIDE con la de los otros centros de la Universidad de Vigo que imparten la misma titulación.

Tal como figura en la tabla, en la Facultad de Económicas y Empresariales, en el Campus de Vigo, observamos que la tasa de eficiencia también ha ido descendiendo a lo largo de los nueve años para los cuales existen datos, desde un 96% en el curso 2012-2013, a una cifra de 74% en el curso 2020-2021. La tasa de eficiencia media de este centro fue del 81%

En la Facultad de Ciencias Empresariales y Turismo, en el Campus de Ourense, la tasa siguió una evolución muy parecida, partiendo de una tasa de 92% en el año 2012-2013, ha ido descendiendo cada año, alcanzando una tasa de 77% en el curso 2017-2018, aunque se recuperó ligeramente en los siguientes cursos. El promedio de esta tasa ha sido de 82% en este centro.

Este análisis nos permite concluir que la tasa de eficiencia del Grado en ADE, impartido en IESIDE, es muy satisfactoria.

8. DURACIÓN MEDIA DE LOS ESTUDIOS

La duración media de los estudios mide el número de años que tardan los estudiantes en graduarse.

Evolución

El curso académico 2013-2014 fue el primer año en que los estudiantes del Grado en ADE impartido en IESIDE podían finalizar sus estudios, dado que la primera cohorte inició sus estudios en el curso 2010-2011. La duración media de los estudios de esta cohorte fue de 4 años.

En 2014-2015 finalizaron algunos estudiantes de la primera cohorte, junto con los estudiantes de la segunda cohorte que completaron sus estudios en los cuatro años previstos. Por todo ello, la duración media de los estudios de los estudiantes que finalizaron en este año fue de 4,2 años.

En el curso 2015-2016 la duración media es superior, dado que en este año finalizaron los estudiantes de la tercera cohorte que completaron sus estudios en los cuatro años, pero también los estudiantes de la segunda cohorte que tardaron cinco años en completar sus estudios, así como estudiantes de la primera cohorte que tardaron más de cinco años en superar todos los créditos. La duración media de los estudios de los graduados en este año fue de 4,48 años. A lo largo de los nueve años para los cuales tenemos datos, vemos que la duración media de los estudios en el centro adscrito ha sido de 4,41 años.

Duración media de los estudios	CURSO ACADÉMICO								
	13-14	14-15	15-16	16-17	17-18	18-19	19-20	20-21	21-22
Grado ADE - IESIDE	4,00	4,20	4,48	4,32	4,52	4,38	4,56	4,74	4,53
Grado ADE - Facultad de Económicas y Empresariales	4,18	4,58	5,00	5,49	5,75	5,69	5,83	6,37	5,78
Grado ADE - Ciencias Empresariales y Turismo	4,20	4,87	5,30	5,14	5,67	5,15	5,67	5,67	5,38

Fuente: Unidad de Estudios e Programas - Universidade de Vigo

Comparativa de los tres centros de la Universidad de Vigo que imparten el mismo título

Si comparamos el indicador del centro adscrito con sus homólogos, podemos ver que las cohortes que más tiempo tardaron en finalizar sus estudios necesitaron una media de 4,74 años, frente a sus homólogos en los dos centros públicos que han necesitado más de 5 años para completar los créditos de la titulación (llegando a una media de 6,37 años). En la media

hay casi un año de diferencia entre el centro adscrito y los dos centros propios de la Universidad de Vigo.

9. INSERCIÓN LABORAL

Desde el año 2009 la ACSUG (Agencia para la Calidad del Sistema Universitario de Galicia) publica estudios sobre la inserción laboral de los titulados en el Sistema Universitario Gallego.

La encuesta de ACSUG permite obtener resultados sobre el proceso de inserción laboral y la satisfacción con la formación recibida en el Sistema Universitario Gallego destacando, entre otros, el porcentaje de titulados trabajando, estudiando y/o preparando oposiciones, las vías de búsqueda de empleo más utilizadas, el tiempo medio en encontrar el primer empleo relacionado con el título, los factores más valorados para la obtención de un empleo y las competencias adquiridas en el título.

Los datos que facilita esta encuesta son publicados regularmente en un informe de empleabilidad. El último informe publicado es el “Estudio da inserción laboral dos titulados no Sistema Universitario de Galicia 2013-2014”, que coincide con la finalización de sus estudios de la primera cohorte del Grado en ADE impartido en IESIDE. Este estudio afirma que el 87,5% de los graduados en ADE de la Universidad de Vigo trabajan en el momento de hacer la encuesta (entre julio y agosto 2017) y que han tardado una media de 7,73 meses en encontrar su primer empleo relacionado con la titulación. Dado que la titulación de Grado en ADE se imparte en 3 centros en la Universidad de Vigo, los resultados que figuran en este estudio son globales de los tres títulos.

Durante el mes de julio de 2016 IESIDE contactó con todos los egresados del Grado en ADE impartido por el centro adscrito, con el fin de conocer cuál había sido su evolución profesional desde que finalizaron su grado y saber si sus expectativas con respecto a la titulación se habían visto cumplidas. La población de la encuesta eran todos los estudiantes que obtuvieron el título Grado en ADE en las dos primeras promociones desde su implantación, los que habían finalizado sus estudios en el curso 2013-2014 y el curso 2014-2015, siendo un total de 62 estudiantes.

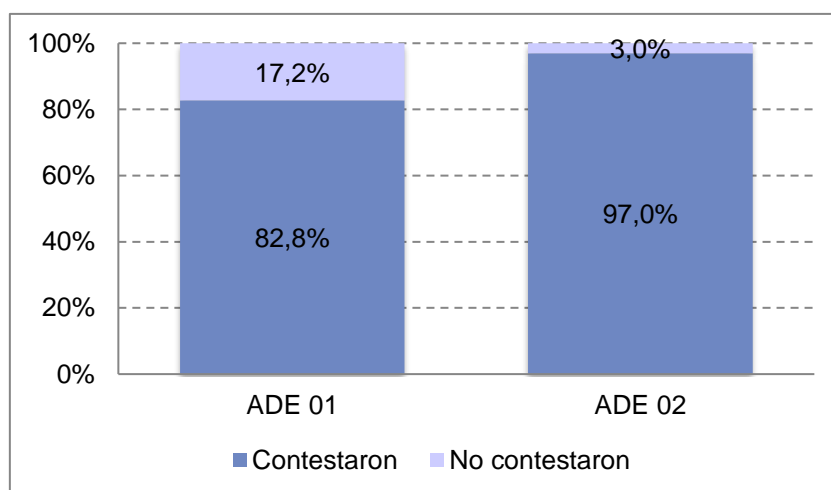
Índice de participación

La primera cohorte que finalizó sus estudios del Grado en ADE impartido en IESIDE, completó sus estudios durante el curso académico 2013-2014. Por lo tanto, en el momento de realizar la encuesta (junio 2016) habían pasado dos años desde la finalización de sus estudios.

La segunda cohorte finalizó sus estudios durante el curso académico 2014-2015, por lo tanto, sólo había pasado un año desde que completaron sus estudios de grado.

De un total de 62 egresados que habían finalizado sus estudios (las dos primeras cohortes) contestaron a la encuesta un total de 56, lo cual representa un índice de participación del 90%. En el gráfico podemos ver el grado de participación de cada una de las dos promociones.

Índice de participación de los titulados 2015-2016 (base 5)



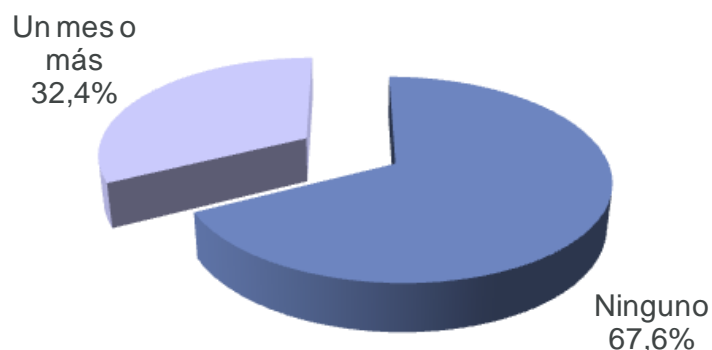
Fuente: IESIDE

En la encuesta realizada por la Universidad de Vigo, a los estudiantes que finalizaron sus estudios en el curso 2014-2015, el grado de participación fue muy reducido (15%), lo cual contrasta con el hecho de que el 97% de este mismo colectivo contestase a la encuesta propia de IESIDE.

Experiencia laboral tras la finalización del Grado en ADE

En la encuesta realizada se le preguntó a los egresados el número de meses transcurridos desde la finalización del Grado en ADE, impartido por IESIDE, (acabadas las prácticas) hasta el primer empleo. Podemos destacar que casi el 70% de los egresados tardaron menos de un mes en encontrar su primer empleo:

Meses transcurridos desde la finalización del Grado hasta el primer empleo

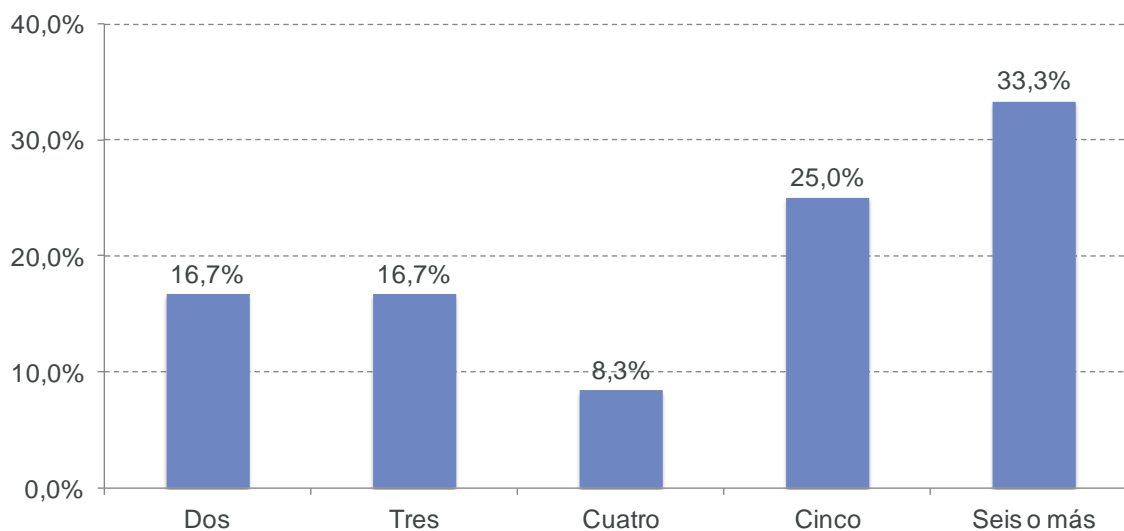


Fuente: IESIDE

De entre los que no tardaron nada en encontrar su primer empleo, más del 70% encontró un nuevo trabajo justo cuando finalizó el Grado en ADE impartido por IESIDE, mientras que un 28% se quedó en la empresa en la que estaba realizando las prácticas.

En cuanto a los encuestados que tardaron un mes o más en encontrar el primer empleo podemos encontrar una gran diversidad, siendo la media 6,41 meses. Es importante señalar que una parte de los estudiantes (37,5% de los encuestados) cursó otros estudios tras la finalización del Grado en ADE, y este es el motivo por el cual más de un 30% de los encuestados tardó seis meses o más en encontrar su primer empleo tras la finalización de la titulación.

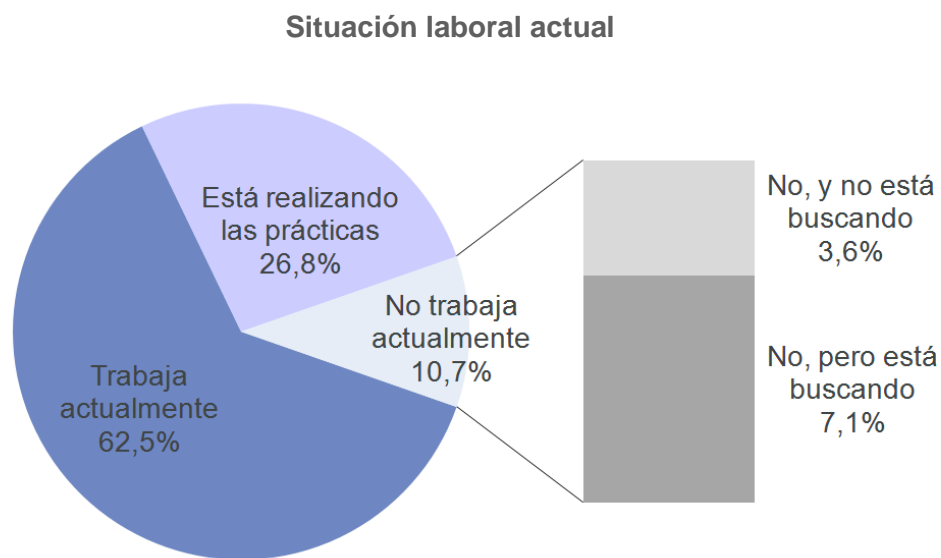
Meses transcurridos desde la finalización del Grado hasta el primer empleo



Fuente: IESIDE

Actual situación laboral de los encuestados

Como podemos observar en el gráfico, la mayoría de los encuestados tiene empleo actualmente (62,5%) y un 26,8% está realizando las prácticas. Es importante resaltar que los primeros egresados habían finalizado sus estudios de grado sólo dos años antes de la fecha de realización de la encuesta y la segunda promoción un año antes.



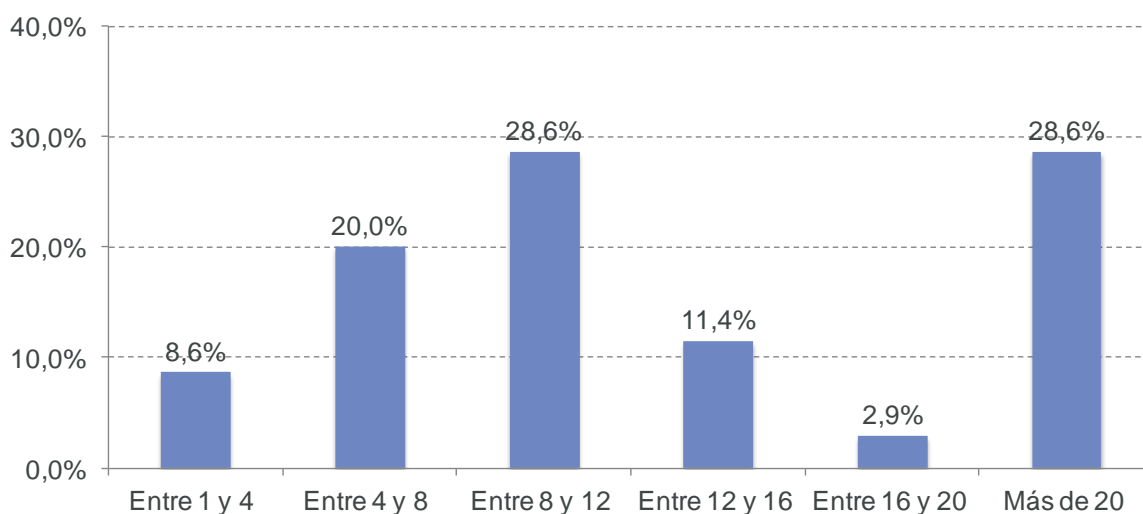
Fuente: IESIDE

Existe un pequeño porcentaje (10,7%) que no estaba trabajando en el momento de la encuesta, cabe destacar que, dentro del grupo de estudiantes que no busca empleo se encuentran dos estudiantes que actualmente están preparando unas oposiciones.

Los resultados de la encuesta nos indican que el 81,58% ha trabajado solamente en una empresa debido a su reciente incorporación al mercado laboral, mientras que el 18,42% ya ha trabajado en dos empresas.

En el siguiente gráfico podemos observar que existe bastante diversidad en cuanto al tiempo que llevan los encuestados en su empleo actual. Es importante resaltar que los intervalos con más peso son el de entre 8 y 12 meses y el de más de 20 meses, coincidiendo con el tiempo que ha transcurrido desde la finalización de sus estudios, de las dos cohortes respectivamente.

Tiempo que llevan los egresados trabajando en el empleo actual

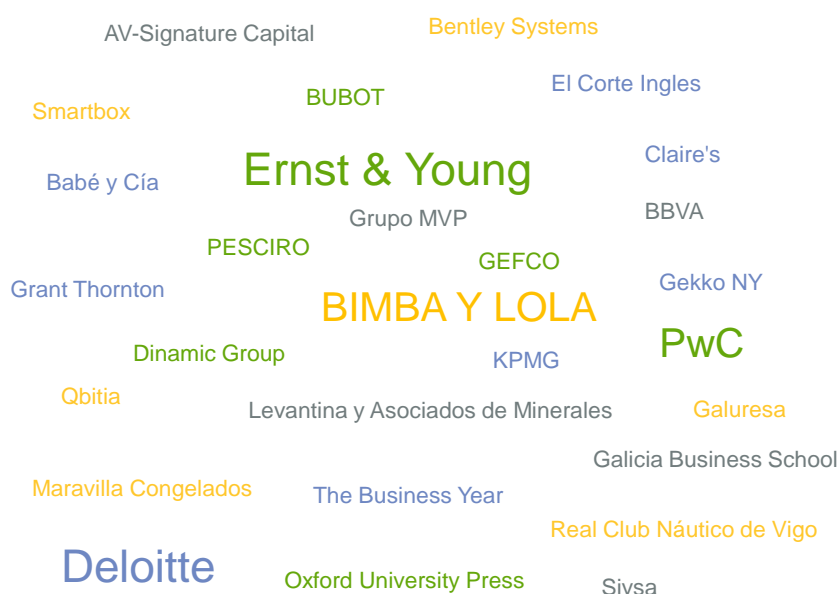


Nota: Todos los intervalos incluyen el límite inferior y no el superior

Fuente: IESIDE

El 97,14% de los egresados del Grado en ADE impartido por IESIDE trabajan en empresas privadas, sólo un egresado trabaja por cuenta propia. Esto está en línea con el hecho de que sólo ha transcurrido un máximo de dos años desde la finalización de la primera cohorte.

En el momento de la realización de las encuestas, los egresados se encontraban trabajando en las siguientes empresas:



10. CONCLUSIONES

En este documento se ha analizado la evolución de los indicadores académicos del Grado en ADE impartido en IESIDE, desde su implantación en el curso 2010-2011. En este análisis se han introducido los datos de los otros dos centros de la Universidad de Vigo que imparten la misma titulación, para poder contrastar los resultados obtenidos. Para complementar este análisis también se han comparado las tasas obtenidas con la información del SIIU publicada por el Ministerio de Educación, Cultura y Deporte.

La **tasa de rendimiento** del Grado en ADE ha evolucionado positivamente a lo largo de los doce años, con un valor promedio de 89%, siendo superior a la de sus homólogos en la Universidad de Vigo, en torno al 60%. A nivel nacional es equiparable con los resultados obtenidos en las universidades privadas españolas.

Con respecto a la **tasa de éxito**, el valor obtenido en el Grado en ADE del centro adscrito es muy elevado comparado con la tasa obtenida en los otros dos centros que imparten la misma titulación en la Universidad de Vigo (91% en IESIDE frente al 74%), y está en línea con la tasa observada en los grados impartidos en las universidades privadas a nivel nacional.

Se ha podido constatar que la **tasa de evaluación** del Grado en ADE de IESIDE es superior a la de sus homólogos en la Universidad de Vigo y también superior a la tasa media de las universidades españolas, tanto públicas como privadas, lo cual significa que, en el centro adscrito, casi todos los estudiantes (el 97%) se presentan a la evaluación en las materias en las cuales están matriculados, frente al 80% en los otros dos centros que ofrecen la titulación.

Debido a que la titulación del centro adscrito sólo ha estado implantada durante doce años, sólo existe un histórico de la **tasa de graduación** para siete años. Se ha contrastado el dato obtenido con los resultados de sus homólogos y se ha confirmado que la tasa de graduación en el Grado en ADE de IESIDE, ha estado en torno al 70% (frente al 30% en los centros homólogos).

La **tasa de abandono** en el centro adscrito ha fluctuado entre un 2% (curso 2015-2016) y un máximo de 22% (en el curso 2020-2021), siendo la tasa media en este periodo del 12%. Esta tasa se considera satisfactoria dado que es muy inferior a los datos de sus homólogos (32%).

Por último, se analizó la **tasa de eficiencia** en la cual se pudo confirmar que la tasa en el Grado en ADE impartido en IESIDE ha estado en torno al 94% durante los ocho años analizados, siendo superior al de sus homólogos (aproximadamente el 82%).

Este mismo hecho también hace que incremente la **duración media de los estudios**, la cual ha aumentado de 4 años para los primeros graduados a 4,53 años, para los estudiantes graduados en el curso 2021-2022. La duración media de los estudios para las nueve primeras cohortes ha sido de 4,4 años. Esta tasa se considera satisfactoria, dado que sus homólogos tienen una duración superior a los 5,2 años.

En el curso 2015-2016 IESIDE realizó una encuesta a los **titulados**, en la cual participaron el 90% de los egresados de la titulación del centro adscrito. Podemos destacar que casi el 70% de los egresados tardaron menos de un mes en encontrar su primer empleo tras finalizar el Grado en ADE impartido en IESIDE. La valoración global es muy positiva ya que el 96,43% de los encuestados volverían a cursar el mismo programa.

Por todo esto, podemos afirmar que los indicadores académicos del Grado en ADE de IESIDE, son positivos y sostenidos en el tiempo, por lo que no requieren de ninguna medida específica correctora.

11. ANEXO

Indicadores académicos por materia Grado en Administración y Dirección de Empresas (ADE) – IESIDE Curso 2010-2011

Asignatura	Hombre			Mujer			Total		
	Evaluación	Éxito	Rendimiento	Evaluación	Éxito	Rendimiento	Evaluación	Éxito	Rendimiento
G020204 Estadística: Estadística	88,00%	90,91%	80,00%	100,00%	95,45%	95,45%	93,62%	93,18%	87,23%
G020101 Economía: Microeconomía	100,00%	76,00%	76,00%	100,00%	81,82%	81,82%	100,00%	78,72%	78,72%
G020103 Historia: Historia económica	100,00%	68,00%	68,00%	100,00%	90,91%	90,91%	100,00%	78,72%	78,72%
G020104 Matemáticas: Matemáticas	100,00%	92,00%	92,00%	100,00%	100,00%	100,00%	100,00%	95,74%	95,74%
G020205 Derecho mercantil	92,00%	82,61%	76,00%	100,00%	95,45%	95,45%	95,74%	88,89%	85,11%
G020102 Empresa: Fundamentos de administración	100,00%	96,00%	96,00%	100,00%	100,00%	100,00%	100,00%	97,87%	97,87%
G020203 Empresa: Xestión de empresas	100,00%	84,00%	84,00%	100,00%	100,00%	100,00%	100,00%	91,30%	91,30%
G020201 Economía: Economía española e mundial	88,00%	95,45%	84,00%	100,00%	90,48%	90,48%	93,48%	93,02%	86,96%
G020202 Empresa: Matemática das operacións financeiras	92,00%	78,26%	72,00%	100,00%	77,27%	77,27%	95,74%	77,78%	74,47%
Total	96,00%	84,58%	81,20%	100,00%	92,20%	92,20%	97,86%	88,21%	86,32%

Fuente: Unidade de Estudos e Programas (Universidade de Vigo)

Indicadores académicos por materia
Grado en Administración y Dirección de Empresas (ADE) – IESIDE
Curso 2011-2012

Asignatura	Hombre			Mujer			Total		
	Evaluación	Éxito	Rendimiento	Evaluación	Éxito	Rendimiento	Evaluación	Éxito	Rendimiento
G020204 Estadística: Estadística	97,22%	88,57%	86,11%	88,46%	78,26%	69,23%	93,55%	84,48%	79,03%
G020304 Econometría	100,00%	89,47%	89,47%	100,00%	91,67%	91,67%	100,00%	90,70%	90,70%
G020303 Dirección de recursos humanos	100,00%	100,00%	100,00%	100,00%	100,00%	100,00%	100,00%	100,00%	100,00%
G020402 Decisiones de investimento	100,00%	95,00%	95,00%	100,00%	91,30%	91,30%	100,00%	93,02%	93,02%
G020301 Empresa: Contabilidade financeira I	100,00%	100,00%	100,00%	100,00%	100,00%	100,00%	100,00%	100,00%	100,00%
G020401 Contabilidade financeira II	95,00%	89,47%	85,00%	100,00%	82,61%	82,61%	97,67%	85,71%	83,72%
G020405 Políticas económicas	100,00%	90,48%	90,48%	100,00%	95,65%	95,65%	100,00%	93,18%	93,18%
G020101 Economía: Microeconomía	97,30%	66,67%	64,86%	92,86%	69,23%	64,29%	95,38%	67,74%	64,62%
G020103 Historia: Historia económica	100,00%	97,50%	97,50%	92,59%	96,00%	88,89%	97,01%	96,92%	94,03%
G020404 Macroeconomía	90,00%	77,78%	70,00%	95,83%	82,61%	79,17%	93,18%	80,49%	75,00%
G020104 Matemáticas: Matemáticas	100,00%	94,29%	94,29%	91,67%	81,82%	75,00%	96,61%	89,47%	86,44%
G020205 Dereito mercantil	97,22%	77,14%	75,00%	88,46%	82,61%	73,08%	93,55%	79,31%	74,19%
G020102 Empresa: Fundamentos de administración	100,00%	91,18%	91,18%	100,00%	83,33%	83,33%	100,00%	87,93%	87,93%
G020203 Empresa: Xestión de empresas	100,00%	85,71%	85,71%	86,36%	73,68%	63,64%	94,74%	81,48%	77,19%
G020403 Dirección comercial I	100,00%	100,00%	100,00%	100,00%	100,00%	100,00%	100,00%	100,00%	100,00%
G020201 Economía: Economía española e mundial	100,00%	88,24%	88,24%	88,46%	73,91%	65,38%	95,00%	82,46%	78,33%
G020302 Dirección de operacións	100,00%	100,00%	100,00%	100,00%	100,00%	100,00%	100,00%	100,00%	100,00%
G020202 Empresa: Matemática das operacións financeiras	100,00%	70,27%	70,27%	86,21%	72,00%	62,07%	93,94%	70,97%	66,67%
Total	98,84%	87,76%	86,74%	94,91%	86,50%	82,10%	97,01%	87,18%	84,58%

Fuente: Unidade de Estudos e Programas (Universidade de Vigo)

Indicadores académicos por materia
Grado en Administración y Dirección de Empresas (ADE) – IESIDE
Curso 2012-2013

Asignatura	Hombre			Mujer			Total		
	Evaluación	Éxito	Rendimiento	Evaluación	Éxito	Rendimiento	Evaluación	Éxito	Rendimiento
G020204 Estadística: Estadística	95,45%	95,24%	90,91%	100,00%	86,36%	86,36%	97,73%	90,70%	88,64%
G020304 Econometría	90,32%	75,00%	67,74%	95,00%	89,47%	85,00%	92,16%	80,85%	74,51%
G020303 Dirección de recursos humanos	100,00%	89,29%	89,29%	94,74%	88,89%	84,21%	97,87%	89,13%	87,23%
G020503 Dirección estratégica	100,00%	100,00%	100,00%	100,00%	100,00%	100,00%	100,00%	100,00%	100,00%
G020402 Decisións de investimento	100,00%	82,76%	82,76%	95,00%	89,47%	85,00%	97,96%	85,42%	83,67%
G020501 Decisións de financiamento	85,71%	88,89%	76,19%	100,00%	75,00%	75,00%	93,33%	80,95%	75,56%
G020301 Empresa: Contabilidade financeira I	100,00%	88,89%	88,89%	87,50%	100,00%	87,50%	95,35%	92,68%	88,37%
G020401 Contabilidade financeira II	100,00%	77,42%	77,42%	95,24%	95,00%	90,48%	98,08%	84,31%	82,69%
G020405 Políticas económicas	100,00%	92,59%	92,59%	94,44%	100,00%	94,44%	97,78%	95,45%	93,33%
G020504 Réxime fiscal da empresa I	100,00%	90,48%	90,48%	100,00%	95,45%	95,45%	100,00%	93,02%	93,02%
G020101 Economía: Microeconomía	100,00%	62,07%	62,07%	100,00%	81,82%	81,82%	100,00%	70,59%	70,59%
G020103 Historia: Historia económica	100,00%	100,00%	100,00%	100,00%	94,74%	94,74%	100,00%	97,44%	97,44%
G020404 Macroeconomía	94,12%	75,00%	70,59%	95,45%	80,95%	77,27%	94,64%	77,36%	73,21%
G020104 Matemáticas: Matemáticas	100,00%	95,45%	95,45%	100,00%	95,00%	95,00%	100,00%	95,24%	95,24%
G020205 Dereito mercantil	92,31%	83,33%	76,92%	95,00%	84,21%	80,00%	93,48%	83,72%	78,26%
G020102 Empresa: Fundamentos de administración	100,00%	100,00%	100,00%	100,00%	89,47%	89,47%	100,00%	94,87%	94,87%
G020203 Empresa: Xestión de empresas	95,24%	80,00%	76,19%	95,24%	85,00%	80,95%	95,24%	82,50%	78,57%
G020403 Dirección comercial I	100,00%	89,29%	89,29%	93,33%	100,00%	93,33%	97,67%	92,86%	90,70%
G020502 Dirección comercial II	100,00%	90,00%	90,00%	100,00%	87,50%	87,50%	100,00%	88,64%	88,64%
G020201 Economía: Economía española e mundial	95,45%	90,48%	86,36%	95,65%	95,45%	91,30%	95,56%	93,02%	88,89%
G020302 Dirección de operacións	100,00%	96,30%	96,30%	94,44%	94,12%	88,89%	97,78%	95,45%	93,33%
G020202 Empresa: Matemática das operacións financeiras	88,89%	75,00%	66,67%	100,00%	88,00%	88,00%	94,23%	81,63%	76,92%
G020932 Relacións laborais	100,00%	90,48%	90,48%	100,00%	90,91%	90,91%	100,00%	90,70%	90,70%

G020933	Ética e responsabilidade social corporativa	100,00%	100,00%	100,00%	100,00%	94,12%	94,12%	100,00%	96,77%	96,77%
G020934	Habilidades directivas	100,00%	100,00%	100,00%	100,00%	88,89%	88,89%	100,00%	93,94%	93,94%
G020942	Comercio internacional	100,00%	100,00%	100,00%	100,00%	83,33%	83,33%	100,00%	90,91%	90,91%
G020943	Mercadotecnia internacional	100,00%	100,00%	100,00%	100,00%	83,33%	83,33%	100,00%	90,91%	90,91%
G020947	Contabilidade e control de xestión	95,24%	90,00%	85,71%	100,00%	86,96%	86,96%	97,73%	88,37%	86,36%
Total		97,58%	87,45%	85,33%	97,68%	89,63%	87,55%	97,62%	88,46%	86,35%

Fuente: Unidade de Estudos e Programas (Universidade de Vigo)

Indicadores académicos por materia
Grado en Administración y Dirección de Empresas (ADE) – IESIDE
Curso 2013-2014

Asignatura	Hombre			Mujer			Total		
	Evaluación	Éxito	Rendimiento	Evaluación	Éxito	Rendimiento	Evaluación	Éxito	Rendimiento
G020204 Estadística: Estadística	89,29%	92,00%	82,14%	95,00%	84,21%	80,00%	91,67%	88,64%	81,25%
G020304 Econometría	96,00%	66,67%	64,00%	100,00%	85,00%	85,00%	97,78%	75,00%	73,33%
G020303 Dirección de recursos humanos	100,00%	84,21%	84,21%	100,00%	100,00%	100,00%	100,00%	92,31%	92,31%
G020503 Dirección estratégica	100,00%	100,00%	100,00%	100,00%	94,44%	94,44%	100,00%	97,37%	97,37%
G020402 Decisiones de investimento	100,00%	95,83%	95,83%	100,00%	100,00%	100,00%	100,00%	97,73%	97,73%
G020501 Decisiones de financiamento	92,86%	76,92%	71,43%	90,48%	84,21%	76,19%	91,84%	80,00%	73,47%
G020301 Empresa: Contabilidade financeira I	100,00%	95,00%	95,00%	100,00%	100,00%	100,00%	100,00%	97,44%	97,44%
G020401 Contabilidade financeira II	95,45%	90,48%	86,36%	100,00%	94,74%	94,74%	97,56%	92,50%	90,24%
G020405 Políticas económicas	100,00%	100,00%	100,00%	100,00%	100,00%	100,00%	100,00%	100,00%	100,00%
G020504 Réxime fiscal da empresa I	96,30%	88,46%	85,19%	100,00%	94,44%	94,44%	97,78%	90,91%	88,89%
G020101 Economía: Microeconomía	100,00%	67,65%	67,65%	100,00%	71,43%	71,43%	100,00%	69,09%	69,09%
G020103 Historia: Historia económica	100,00%	96,15%	96,15%	100,00%	94,44%	94,44%	100,00%	95,45%	95,45%
G020404 Macroeconomía	91,30%	71,43%	65,22%	100,00%	75,00%	75,00%	95,35%	73,17%	69,77%
G020104 Matemáticas: Matemáticas	100,00%	96,15%	96,15%	94,44%	100,00%	94,44%	97,73%	97,67%	95,45%
G020205 Dereito mercantil	93,55%	89,66%	83,87%	95,00%	94,74%	90,00%	94,12%	91,67%	86,27%
G020102 Empresa: Fundamentos de administración	96,43%	85,19%	82,14%	100,00%	84,21%	84,21%	97,87%	84,78%	82,98%
G020203 Empresa: Xestión de empresas	93,55%	86,21%	80,65%	95,24%	80,00%	76,19%	94,23%	83,67%	78,85%
G020403 Dirección comercial I	100,00%	86,36%	86,36%	100,00%	100,00%	100,00%	100,00%	92,50%	92,50%
G020502 Dirección comercial II	100,00%	100,00%	100,00%	100,00%	94,74%	94,74%	100,00%	97,83%	97,83%
G020201 Economía: Economía española e mundial	92,86%	92,31%	85,71%	94,44%	100,00%	94,44%	93,48%	95,35%	89,13%
G020302 Dirección de operacións	100,00%	100,00%	100,00%	100,00%	100,00%	100,00%	100,00%	100,00%	100,00%

G020202	Empresa: Matemática das operacións financeiras	93,94%	90,32%	84,85%	100,00%	70,00%	70,00%	96,23%	82,35%	79,25%
G020702	Planificación financeira	100,00%	100,00%	100,00%	100,00%	95,00%	95,00%	100,00%	97,37%	97,37%
G020991	Traballo de Fin de Grao	100,00%	93,33%	93,33%	100,00%	100,00%	100,00%	100,00%	96,67%	96,67%
G020904	Réxime fiscal da empresa II	100,00%	100,00%	100,00%	100,00%	100,00%	100,00%	100,00%	100,00%	100,00%
G020909	Mercados financeiros	100,00%	100,00%	100,00%	100,00%	80,00%	80,00%	100,00%	92,31%	92,31%
G020932	Relacións laborais	100,00%	92,59%	92,59%	100,00%	94,74%	94,74%	100,00%	93,48%	93,48%
G020933	Ética e responsabilidade social corporativa	100,00%	95,24%	95,24%	100,00%	94,74%	94,74%	100,00%	95,00%	95,00%
G020934	Habilidades directivas	100,00%	90,00%	90,00%	100,00%	94,44%	94,44%	100,00%	92,11%	92,11%
G020935	Sistemas de información e TICs	100,00%	100,00%	100,00%	100,00%	100,00%	100,00%	100,00%	100,00%	100,00%
G020936	Planificación estratéxica e desenvolvemento empresarial	100,00%	100,00%	100,00%	100,00%	100,00%	100,00%	100,00%	100,00%	100,00%
G020937	Creación de empresas e business plan	100,00%	100,00%	100,00%	100,00%	100,00%	100,00%	100,00%	100,00%	100,00%
G020938	Protocolo e relacións públicas	91,67%	100,00%	91,67%	100,00%	100,00%	100,00%	95,65%	100,00%	95,65%
G020939	Xestión de procesos e sistemas de calidade	90,00%	88,89%	80,00%	100,00%	100,00%	100,00%	95,24%	95,00%	90,48%
G020940	Xestión da empresa familiar	100,00%	100,00%	100,00%	100,00%	100,00%	100,00%	100,00%	100,00%	100,00%
G020941	Liderado e habilidades da comunicación	100,00%	100,00%	100,00%	100,00%	100,00%	100,00%	100,00%	100,00%	100,00%
G020942	Comercio internacional	95,00%	68,42%	65,00%	100,00%	75,00%	75,00%	97,50%	71,79%	70,00%
G020943	Mercadotecnia internacional	100,00%	100,00%	100,00%	100,00%	100,00%	100,00%	100,00%	100,00%	100,00%
G020944	Comunicación e publicidade	100,00%	100,00%	100,00%	100,00%	100,00%	100,00%	100,00%	100,00%	100,00%
G020945	Mercadotecnia dixital e relacional	94,74%	94,44%	89,47%	100,00%	92,86%	92,86%	96,97%	93,75%	90,91%
G020946	Informática avanzada para o reporting e control financeiro	100,00%	100,00%	100,00%	100,00%	100,00%	100,00%	100,00%	100,00%	100,00%
G020947	Contabilidade e control de xestión	100,00%	100,00%	100,00%	100,00%	90,00%	90,00%	100,00%	95,74%	95,74%
G020948	Análise contable e auditoría	100,00%	100,00%	100,00%	100,00%	100,00%	100,00%	100,00%	100,00%	100,00%
Total		97,52%	90,42%	88,17%	99,01%	92,70%	91,79%	98,19%	91,46%	89,80%

Indicadores académicos por materia
Grado en Administración y Dirección de Empresas (ADE) – IESIDE
Curso 2014-2015

Asignatura	Hombre			Mujer			Total		
	Evaluación	Éxito	Rendimiento	Evaluación	Éxito	Rendimiento	Evaluación	Éxito	Rendimiento
G020204 Estadística: Estadística	93,55%	93,10%	87,10%	100,00%	93,75%	93,75%	95,74%	93,33%	89,36%
G020304 Econometría	96,55%	82,14%	79,31%	100,00%	100,00%	100,00%	97,73%	88,37%	86,36%
G020303 Dirección de recursos humanos	96,15%	100,00%	96,15%	100,00%	100,00%	100,00%	97,56%	100,00%	97,56%
G020503 Dirección estratégica	100,00%	100,00%	100,00%	100,00%	100,00%	100,00%	100,00%	100,00%	100,00%
G020402 Decisiones de investimento	100,00%	100,00%	100,00%	100,00%	100,00%	100,00%	100,00%	100,00%	100,00%
G020501 Decisiones de financiamento	91,30%	95,24%	86,96%	85,71%	88,89%	76,19%	88,64%	92,31%	81,82%
G020301 Empresa: Contabilidade financeira I	100,00%	100,00%	100,00%	100,00%	100,00%	100,00%	100,00%	100,00%	100,00%
G020401 Contabilidade financeira II	96,30%	88,46%	85,19%	93,75%	93,33%	87,50%	95,35%	90,24%	86,05%
G020405 Políticas económicas	100,00%	95,83%	95,83%	100,00%	100,00%	100,00%	100,00%	97,44%	97,44%
G020504 Réxime fiscal da empresa I	90,00%	100,00%	90,00%	100,00%	94,12%	94,12%	94,59%	97,14%	91,89%
G020101 Economía: Microeconomía	92,11%	82,86%	76,32%	100,00%	72,22%	72,22%	94,64%	79,25%	75,00%
G020103 Historia: Historia económica	96,77%	100,00%	96,77%	100,00%	100,00%	100,00%	97,83%	100,00%	97,83%
G020404 Macroeconomía	96,77%	83,33%	80,65%	88,89%	87,50%	77,78%	93,88%	84,78%	79,59%
G020104 Matemáticas: Matemáticas	100,00%	83,33%	83,33%	100,00%	92,86%	92,86%	100,00%	86,36%	86,36%
G020205 Dereito mercantil	93,33%	89,29%	83,33%	100,00%	86,67%	86,67%	95,56%	88,37%	84,44%
G020102 Empresa: Fundamentos de administración	96,88%	87,10%	84,38%	100,00%	87,50%	87,50%	97,92%	87,23%	85,42%
G020203 Empresa: Xestión de empresas	93,33%	92,86%	86,67%	100,00%	94,12%	94,12%	95,74%	93,33%	89,36%
G020403 Dirección comercial I	100,00%	100,00%	100,00%	100,00%	100,00%	100,00%	100,00%	100,00%	100,00%
G020502 Dirección comercial II	100,00%	88,24%	88,24%	100,00%	93,75%	93,75%	100,00%	90,91%	90,91%
G020201 Economía: Economía española e mundial	93,33%	89,29%	83,33%	100,00%	92,86%	92,86%	95,45%	90,48%	86,36%
G020302 Dirección de operacións	100,00%	95,45%	95,45%	100,00%	100,00%	100,00%	100,00%	97,22%	97,22%
G020202 Empresa: Matemática das operacións financeiras	93,75%	86,67%	81,25%	100,00%	82,35%	82,35%	95,92%	85,11%	81,63%

G020702	Planificación financeira	95,65%	95,45%	91,30%	100,00%	100,00%	100,00%	97,67%	97,62%	95,35%
G020991	Traballo de Fin de Grao	90,91%	95,00%	86,36%	70,00%	100,00%	70,00%	80,95%	97,06%	78,57%
G020904	Réxime fiscal da empresa II	100,00%	91,67%	91,67%	100,00%	100,00%	100,00%	100,00%	94,12%	94,12%
G020909	Mercados financeiros	100,00%	92,31%	92,31%	100,00%	100,00%	100,00%	100,00%	95,45%	95,45%
G020932	Relacións laborais	100,00%	94,12%	94,12%	100,00%	88,24%	88,24%	100,00%	91,18%	91,18%
G020933	Ética e responsabilidade social corporativa	100,00%	89,47%	89,47%	100,00%	100,00%	100,00%	100,00%	94,12%	94,12%
G020934	Habilidades directivas	100,00%	90,00%	90,00%	100,00%	94,12%	94,12%	100,00%	91,89%	91,89%
G020935	Sistemas de información e TICs	95,83%	100,00%	95,83%	100,00%	100,00%	100,00%	97,73%	100,00%	97,73%
G020936	Planificación estratéxica e desenvolvemento empresarial	100,00%	100,00%	100,00%	100,00%	100,00%	100,00%	100,00%	100,00%	100,00%
G020937	Creación de empresas e business plan	100,00%	100,00%	100,00%	100,00%	100,00%	100,00%	100,00%	100,00%	100,00%
G020938	Protocolo e relacións públicas	100,00%	100,00%	100,00%	100,00%	100,00%	100,00%	100,00%	100,00%	100,00%
G020939	Xestión de procesos e sistemas de calidade	92,86%	100,00%	92,86%	100,00%	100,00%	100,00%	96,30%	100,00%	96,30%
G020940	Xestión da empresa familiar	100,00%	100,00%	100,00%	100,00%	100,00%	100,00%	100,00%	100,00%	100,00%
G020941	Liderado e habilidades da comunicación	100,00%	100,00%	100,00%	100,00%	100,00%	100,00%	100,00%	100,00%	100,00%
G020942	Comercio internacional	100,00%	83,33%	83,33%	105,26%	80,00%	84,21%	102,33%	81,82%	83,72%
G020943	Mercadotecnia internacional	100,00%	94,12%	94,12%	100,00%	100,00%	100,00%	100,00%	96,77%	96,77%
G020944	Comunicación e publicidade	92,86%	92,31%	85,71%	100,00%	100,00%	100,00%	96,15%	96,00%	92,31%
G020945	Mercadotecnia dixital e relacional	100,00%	100,00%	100,00%	100,00%	94,12%	94,12%	100,00%	96,77%	96,77%
G020946	Informática avanzada para o reporting e control financeiro	92,86%	100,00%	92,86%	100,00%	100,00%	100,00%	96,67%	100,00%	96,67%
G020947	Contabilidade e control de xestión	100,00%	100,00%	100,00%	100,00%	94,12%	94,12%	100,00%	97,06%	97,06%
G020948	Análise contable e auditoría	100,00%	93,33%	93,33%	100,00%	100,00%	100,00%	100,00%	95,83%	95,83%
Total		96,61%	92,78%	89,64%	97,53%	94,79%	92,45%	96,99%	93,60%	90,78%

Fuente: Unidade de Estudos e Programas (Universidade de Vigo)

Indicadores académicos por materia

Grado en Administración y Dirección de Empresas (ADE) – IESIDE Curso 2015-2016

Asignatura	Nº Créditos Matriculados	Nº Créditos Presentados	Nº Créditos Superados	Éxito	Rendimiento	Evaluación	
G020204	Estadística: Estadística	294,0	288,0	198,0	69%	67%	98%
G020304	Econometría	270,0	270,0	240,0	89%	89%	100%
G020303	Dirección de recursos humanos	351,0	351,0	333,0	95%	95%	100%
G020503	Dirección estratégica	228,0	228,0	216,0	95%	95%	100%
G020402	Decisiones de investimento	228,0	228,0	222,0	97%	97%	100%
G020501	Decisiones de financiamento	264,0	252,0	222,0	88%	84%	95%
G020301	Empresa: Contabilidade financeira I	240,0	240,0	228,0	95%	95%	100%
G020401	Contabilidade financeira II	264,0	264,0	240,0	91%	91%	100%
G020405	Políticas económicas	240,0	240,0	228,0	95%	95%	100%
G020504	Régime fiscal da empresa I	234,0	234,0	228,0	97%	97%	100%
G020101	Economía: Microeconomía	504,0	504,0	423,0	84%	84%	100%
G020103	Historia: Historia económica	288,0	276,0	276,0	100%	96%	96%
G020404	Macroeconomía	294,0	288,0	288,0	100%	98%	98%
G020104	Matemáticas: Matemáticas	441,0	441,0	369,0	84%	84%	100%
G020205	Dereito mercantil	300,0	288,0	252,0	88%	84%	96%
G020102	Empresa: Fundamentos de administración	306,0	306,0	300,0	98%	98%	100%
G020203	Empresa: Xestión de empresas	282,0	270,0	222,0	82%	79%	96%
G020403	Dirección comercial I	246,0	246,0	222,0	90%	90%	100%
G020502	Dirección comercial II	240,0	240,0	240,0	100%	100%	100%
G020201	Economía: Economía española e mundial	288,0	276,0	258,0	93%	90%	96%
G020302	Dirección de operacións	342,0	342,0	342,0	100%	100%	100%

G020202	Empresa: Matemática das operacións financeiras	318,0	312,0	246,0	79%	77%	98%
G020702	Planificación financeira	192,0	192,0	180,0	94%	94%	100%
G020991	Traballo de Fin de Grao	480,0	408,0	396,0	97%	83%	85%
G020904	Réxime fiscal da empresa II	90,0	78,0	78,0	100%	87%	87%
G020909	Mercados financeiros	42,0	42,0	42,0	100%	100%	100%
G020932	Relacións laborais	240,0	240,0	228,0	95%	95%	100%
G020933	Ética e responsabilidade social corporativa	240,0	240,0	240,0	100%	100%	100%
G020934	Habilidades directivas	240,0	240,0	204,0	85%	85%	100%
G020935	Sistemas de información e TICs	180,0	180,0	180,0	100%	100%	100%
G020936	Planificación estratéxica e desenvolvemento empresarial	132,0	132,0	132,0	100%	100%	100%
G020937	Creación de empresas e business plan	48,0	48,0	48,0	100%	100%	100%
G020938	Protocolo e relacións públicas	48,0	48,0	48,0	100%	100%	100%
G020939	Xestión de procesos e sistemas de calidade	48,0	48,0	48,0	100%	100%	100%
G020940	Xestión da empresa familiar	72,0	72,0	72,0	100%	100%	100%
G020941	Liderado e habilidades da comunicación	54,0	54,0	54,0	100%	100%	100%
G020942	Comercio internacional	270,0	276,0	216,0	78%	80%	102%
G020943	Mercadotecnia internacional	246,0	246,0	246,0	100%	100%	100%
G020944	Comunicación e publicidade	126,0	126,0	126,0	100%	100%	100%
G020945	Mercadotecnia dixital e relacional	162,0	162,0	162,0	100%	100%	100%
G020946	Informática avanzada para o reporting e control financeiro	138,0	138,0	132,0	96%	96%	100%
G020947	Contabilidade e control de xestión	228,0	228,0	228,0	100%	100%	100%
G020948	Análise contable e auditoría	114,0	114,0	108,0	95%	95%	100%

Fuente: Unidade de Estudos e Programas (Universidade de Vigo)

Indicadores académicos por materia

Grado en Administración y Dirección de Empresas (ADE) – IESIDE Curso 2016-2017

Asignatura	Nº Créditos Mtriculados	Nº Créditos Presentados	Nº Créditos Superados	Éxito	Rendimiento	Evaluación	
G020204	Estadística: Estadística	336,0	330,0	282,0	85%	84%	98%
G020304	Econometría	282,0	282,0	228,0	81%	81%	100%
G020303	Dirección de recursos humanos	405,0	396,0	387,0	98%	96%	98%
G020503	Dirección estratéxica	210,0	210,0	210,0	100%	100%	100%
G020402	Decisiones de investimento	252,0	246,0	186,0	76%	74%	98%
G020501	Decisiones de financiamento	264,0	258,0	234,0	91%	89%	98%
G020301	Empresa: Contabilidade financeira I	258,0	252,0	228,0	90%	88%	98%
G020401	Contabilidade financeira II	270,0	258,0	186,0	72%	69%	96%
G020405	Políticas económicas	234,0	234,0	228,0	97%	97%	100%
G020504	Réxime fiscal da empresa I	240,0	240,0	222,0	93%	93%	100%
G020101	Economía: Microeconomía	468,0	450,0	405,0	90%	87%	96%
G020103	Historia: Historia económica	288,0	288,0	276,0	96%	96%	100%
G020404	Macroeconomía	258,0	258,0	228,0	88%	88%	100%
G020104	Matemáticas: Matemáticas	459,0	459,0	405,0	88%	88%	100%
G020205	Dereito mercantil	312,0	300,0	252,0	84%	81%	96%
G020102	Empresa: Fundamentos de administración	288,0	282,0	234,0	83%	81%	98%
G020203	Empresa: Xestión de empresas	324,0	312,0	270,0	87%	83%	96%
G020403	Dirección comercial I	252,0	252,0	228,0	90%	90%	100%
G020502	Dirección comercial II	228,0	228,0	228,0	100%	100%	100%
G020201	Economía: Economía española e mundial	288,0	282,0	264,0	94%	92%	98%
G020302	Dirección de operacións	405,0	405,0	360,0	89%	89%	100%
G020202	Empresa: Matemática das operacións financeiras	330,0	324,0	294,0	91%	89%	98%

G020702	Planificación financeira	246,0	246,0	234,0	95%	95%	100%
G020991	Traballo de Fin de Grao	516,0	408,0	396,0	97%	77%	79%
G020904	Réxime fiscal da empresa II	60,0	60,0	60,0	100%	100%	100%
G020909	Mercados financeiros	132,0	132,0	126,0	95%	95%	100%
G020932	Relacións laborais	228,0	228,0	216,0	95%	95%	100%
G020933	Ética e responsabilidade social corporativa	198,0	198,0	198,0	100%	100%	100%
G020934	Habilidades directivas	240,0	240,0	228,0	95%	95%	100%
G020935	Sistemas de información e TICs	234,0	234,0	234,0	100%	100%	100%
G020936	Planificación estratéxica e desenvolvemento empresarial	144,0	144,0	144,0	100%	100%	100%
G020937	Creación de empresas e business plan	90,0	90,0	90,0	100%	100%	100%
G020938	Protocolo e relacións públicas	138,0	138,0	138,0	100%	100%	100%
G020939	Xestión de procesos e sistemas de calidade	168,0	168,0	168,0	100%	100%	100%
G020940	Xestión da empresa familiar	84,0	84,0	84,0	100%	100%	100%
G020941	Liderado e habilidades da comunicación	78,0	78,0	78,0	100%	100%	100%
G020942	Comercio internacional	240,0	240,0	222,0	93%	93%	100%
G020943	Mercadotecnia internacional	192,0	192,0	180,0	94%	94%	100%
G020944	Comunicación e publicidade	168,0	168,0	168,0	100%	100%	100%
G020945	Mercadotecnia dixital e relacional	180,0	180,0	180,0	100%	100%	100%
G020946	Informática avanzada para o reporting e control financeiro	192,0	192,0	192,0	100%	100%	100%
G020947	Contabilidade e control de xestión	222,0	222,0	210,0	95%	95%	100%
G020948	Análise contable e auditoría	60,0	60,0	60,0	100%	100%	100%

Fuente: Unidade de Análisis e Programas - Universidade de Vigo

Indicadores académicos por materia

Grado en Administración y Dirección de Empresas (ADE) – IESIDE Curso 2017-2018

Asignatura		Nº Créditos Matriculados	Nº Créditos Presentados	Nº Créditos Superados	Éxito	Rendimiento	Evaluación
G020204	Estatística: Estadística	360,0	294,0	210,0	71%	58%	82%
G020304	Econometría	264,0	264,0	210,0	80%	80%	100%
G020303	Dirección de recursos humanos	351,0	351,0	333,0	95%	95%	100%
G020503	Dirección estratégica	198,0	198,0	192,0	97%	97%	100%
G020402	Decisiones de investimento	258,0	252,0	246,0	98%	95%	98%
G020501	Decisiones de financiamento	282,0	264,0	228,0	86%	81%	94%
G020301	Empresa: Contabilidade financeira I	240,0	240,0	222,0	93%	93%	100%
G020401	Contabilidade financeira II	288,0	264,0	234,0	89%	81%	92%
G020405	Políticas económicas	240,0	234,0	228,0	97%	95%	98%
G020504	Régime fiscal da empresa I	246,0	240,0	240,0	100%	98%	98%
G020101	Economía: Microeconomía	513,0	468,0	333,0	71%	65%	91%
G020103	Historia: Historia económica	330,0	312,0	264,0	85%	80%	95%
G020404	Macroeconomía	240,0	228,0	186,0	82%	78%	95%
G020104	Matemáticas: Matemáticas	504,0	477,0	414,0	87%	82%	95%
G020205	Dereito mercantil	354,0	312,0	186,0	60%	53%	88%
G020102	Empresa: Fundamentos de administración	354,0	330,0	216,0	65%	61%	93%
G020203	Empresa: Xestión de empresas	354,0	288,0	216,0	75%	61%	81%
G020403	Dirección comercial I	228,0	222,0	222,0	100%	97%	97%
G020502	Dirección comercial II	246,0	246,0	228,0	93%	93%	100%
G020201	Economía: Economía española e mundial	336,0	276,0	252,0	91%	75%	82%

G020302	Dirección de operacións	360,0	360,0	351,0	98%	98%	100%
G020202	Empresa: Matemática das operacións financeiras	336,0	294,0	198,0	67%	59%	88%
G020702	Planificación financeira	240,0	240,0	228,0	95%	95%	100%
G020991	Traballo de Fin de Grao	540,0	468,0	468,0	100%	87%	87%
G020904	Réxime fiscal da empresa II	150,0	144,0	144,0	100%	96%	96%
G020909	Mercados financeiros	132,0	132,0	126,0	95%	95%	100%
G020932	Relacións laborais	276,0	276,0	246,0	89%	89%	100%
G020933	Ética e responsabilidade social corporativa	210,0	210,0	210,0	100%	100%	100%
G020934	Habilidades directivas	216,0	216,0	186,0	86%	86%	100%
G020935	Sistemas de información e TICs	222,0	222,0	222,0	100%	100%	100%
G020936	Planificación estratéxica e desenvolvemento empresarial	66,0	66,0	66,0	100%	100%	100%
G020937	Creación de empresas e business plan	174,0	174,0	174,0	100%	100%	100%
G020938	Protocolo e relacións públicas	138,0	138,0	138,0	100%	100%	100%
G020939	Xestión de procesos e sistemas de calidade	108,0	108,0	108,0	100%	100%	100%
G020940	Xestión da empresa familiar	96,0	96,0	96,0	100%	100%	100%
G020941	Liderado e habilidades da comunicación	96,0	96,0	96,0	100%	100%	100%
G020942	Comercio internacional	222,0	222,0	162,0	73%	73%	100%
G020943	Mercadotecnia internacional	228,0	228,0	222,0	97%	97%	100%
G020944	Comunicación e publicidade	156,0	156,0	156,0	100%	100%	100%
G020945	Mercadotecnia dixital e relacional	186,0	186,0	186,0	100%	100%	100%
G020946	Informática avanzada para o reporting e control financeiro	174,0	174,0	174,0	100%	100%	100%
G020947	Contabilidade e control de xestión	258,0	258,0	252,0	98%	98%	100%
G020948	Análise contable e auditoría	66,0	66,0	60,0	91%	91%	100%

Fuente: Unidade de Análisis e Programas - Universidade de Vigo

Indicadores académicos por materia

Grado en Administración y Dirección de Empresas (ADE) – IESIDE

Curso 2018-2019

Asignatura		Nº Créditos Matriculados	Nº Créditos Presentados	Nº Créditos Superados	Éxito	Rendimiento	Evaluación
G020204	Estadística: Estadística	378,0	360,0	276,0	77%	73%	95%
G020304	Econometría	276,0	252,0	174,0	69%	63%	91%
G020303	Dirección de recursos humanos	378,0	369,0	351,0	95%	93%	98%
G020503	Dirección estratégica	252,0	246,0	246,0	100%	98%	98%
G020402	Decisiones de investimento	228,0	222,0	204,0	92%	89%	97%
G020501	Decisiones de financiamento	240,0	234,0	228,0	97%	95%	98%
G020301	Empresa: Contabilidade financeira I	258,0	258,0	228,0	88%	88%	100%
G020401	Contabilidade financeira II	276,0	276,0	264,0	96%	96%	100%
G020405	Políticas económicas	216,0	210,0	210,0	100%	97%	97%
G020504	Réxime fiscal da empresa I	228,0	222,0	192,0	86%	84%	97%
G020101	Economía: Microeconomía	540,0	540,0	477,0	88%	88%	100%
G020103	Historia: Historia económica	342,0	342,0	342,0	100%	100%	100%
G020404	Macroeconomía	270,0	264,0	228,0	86%	84%	98%
G020104	Matemáticas: Matemáticas	531,0	531,0	468,0	88%	88%	100%
G020205	Dereito mercantil	402,0	378,0	330,0	87%	82%	94%
G020102	Empresa: Fundamentos de administración	366,0	360,0	282,0	78%	77%	98%
G020203	Empresa: Xestión de empresas	366,0	354,0	324,0	92%	89%	97%
G020403	Dirección comercial I	240,0	234,0	234,0	100%	98%	98%
G020502	Dirección comercial II	228,0	228,0	216,0	95%	95%	100%

G020201	Economía: Economía española e mundial	348,0	336,0	306,0	91%	88%	97%
G020302	Dirección de operacións	360,0	351,0	306,0	87%	85%	98%
G020202	Empresa: Matemática das operacións financeiras	378,0	360,0	270,0	75%	71%	95%
G020702	Planificación financeira	234,0	234,0	216,0	92%	92%	100%
G020991	Traballo de Fin de Grao	348,0	264,0	264,0	100%	76%	76%
G020904	Réxime fiscal da empresa II	60,0	60,0	60,0	100%	100%	100%
G020909	Mercados financeiros	108,0	108,0	96,0	89%	89%	100%
G020932	Relacións laborais	222,0	222,0	210,0	95%	95%	100%
G020933	Ética e responsabilidade social corporativa	240,0	234,0	234,0	100%	98%	98%
G020934	Habilidades directivas	258,0	252,0	228,0	90%	88%	98%
G020935	Sistemas de información e TICs	228,0	228,0	228,0	100%	100%	100%
G020936	Planificación estratéxica e desenvolvemento empresarial	66,0	66,0	66,0	100%	100%	100%
G020937	Creación de empresas e business plan	144,0	144,0	144,0	100%	100%	100%
G020938	Protocolo e relacións públicas	120,0	120,0	120,0	100%	100%	100%
G020939	Xestión de procesos e sistemas de calidade	78,0	78,0	78,0	100%	100%	100%
G020940	Xestión da empresa familiar	18,0	18,0	18,0	100%	100%	100%
G020941	Liderado e habilidades da comunicación	72,0	72,0	72,0	100%	100%	100%
G020942	Comercio internacional	270,0	258,0	198,0	77%	73%	96%
G020943	Mercadotecnia internacional	240,0	234,0	228,0	97%	95%	98%
G020944	Comunicación e publicidade	126,0	126,0	126,0	100%	100%	100%
G020945	Mercadotecnia dixital e relacional	126,0	120,0	120,0	100%	95%	95%
G020946	Informática avanzada para o reporting e control financeiro	72,0	72,0	72,0	100%	100%	100%
G020947	Contabilidade e control de xestión	222,0	222,0	222,0	100%	100%	100%
G020948	Análise contable e auditoría	66,0	66,0	60,0	91%	91%	100%

Fuente: Unidade de Análisis e Programas - Universidade de Vigo

Indicadores académicos por materia

Grado en Administración y Dirección de Empresas (ADE) – IESIDE

Curso 2019-2020

Asignatura		Evaluación	Éxito	Rendimiento
G020204	Estatística: Estadística	91,67%	72,73%	66,67%
G020304	Econometría	96,72%	89,83%	86,89%
G020303	Dirección de recursos humanos	100,00%	100,00%	100,00%
G020503	Dirección estratégica	100,00%	100,00%	100,00%
G020402	Decisiones de investimento	100,00%	98,00%	98,00%
G020501	Decisiones de financiamento	97,37%	81,08%	78,95%
G020301	Empresa: Contabilidade financeira I	100,00%	95,74%	95,74%
G020401	Contabilidade financeira II	97,87%	95,65%	93,62%
G020405	Políticas económicas	100,00%	98,00%	98,00%
G020504	Réxime fiscal da empresa I	97,56%	92,50%	90,24%
G020101	Economía: Microeconomía	94,44%	88,24%	83,33%
G020103	Historia: Historia económica	94,00%	93,62%	88,00%
G020404	Macroeconomía	98,15%	92,45%	90,74%
G020104	Matemáticas: Matemáticas	96,36%	83,02%	80,00%
G020205	Dereito mercantil	94,92%	82,14%	77,97%
G020102	Empresa: Fundamentos de administración	96,36%	90,57%	87,27%
G020203	Empresa: Xestión de empresas	94,34%	90,00%	84,91%
G020403	Dirección comercial I	100,00%	100,00%	100,00%
G020502	Dirección comercial II	100,00%	87,50%	87,50%
G020201	Economía: Economía española e mundial	92,31%	93,75%	86,54%
G020302	Dirección de operacións	100,00%	98,04%	98,04%

G020202	Empresa: Matemática das operacións financeiras	93,55%	84,48%	79,03%
G020702	Planificación financeira	100,00%	100,00%	100,00%
G020991	Traballo de Fin de Grao	85,45%	91,49%	78,18%
G020904	Réxime fiscal da empresa II	100,00%	100,00%	100,00%
G020909	Mercados financeiros	100,00%	100,00%	100,00%
G020932	Relacións laborais	100,00%	92,86%	92,86%
G020933	Ética e responsabilidade social corporativa	100,00%	97,50%	97,50%
G020934	Habilidades directivas	100,00%	87,80%	87,80%
G020935	Sistemas de información e TICs	100,00%	100,00%	100,00%
G020936	Planificación estratéxica e desenvolvemento empresarial	100,00%	100,00%	100,00%
G020937	Creación de empresas e business plan	100,00%	100,00%	100,00%
G020938	Protocolo e relacións públicas	100,00%	100,00%	100,00%
G020939	Xestión de procesos e sistemas de calidade	100,00%	100,00%	100,00%
G020940	Xestión da empresa familiar	100,00%	100,00%	100,00%
G020941	Liderado e habilidades da comunicación	100,00%	100,00%	100,00%
G020942	Comercio internacional	97,73%	76,74%	75,00%
G020943	Mercadotecnia internacional	100,00%	97,37%	97,37%
G020944	Comunicación e publicidade	100,00%	96,15%	96,15%
G020945	Mercadotecnia dixital e relacional	100,00%	100,00%	100,00%
G020946	Informática avanzada para o reporting e control financeiro	100,00%	100,00%	100,00%
G020947	Contabilidade e control de xestión	97,30%	100,00%	97,30%
G020948	Análise contable e auditoría	92,86%	100,00%	92,86%

Fuente: Unidade de Análisis e Programas - Universidade de Vigo

Indicadores académicos por materia

Grado en Administración y Dirección de Empresas (ADE) – IESIDE Curso 2020-2021

Asignatura		Evaluación	Éxito	Rendimiento
G020204	Estatística: Estadística	90,63%	72,41%	65,63%
G020304	Econometría	97,78%	72,73%	71,11%
G020303	Dirección de recursos humanos	97,62%	100,00%	97,62%
G020503	Dirección estratéxica	100,00%	94,59%	94,59%
G020402	Decisións de investimento	97,78%	81,82%	80,00%
G020501	Decisións de financiamento	98,15%	92,45%	90,74%
G020301	Empresa: Contabilidade financeira I	97,67%	90,48%	88,37%
G020401	Contabilidade financeira II	95,45%	90,48%	86,36%
G020405	Políticas económicas	97,56%	95,00%	92,68%
G020504	Réxime fiscal da empresa I	100,00%	85,42%	85,42%
G020101	Economía: Microeconomía	98,36%	91,67%	90,16%
G020103	Historia: Historia económica	98,31%	94,83%	93,22%
G020404	Macroeconomía	97,78%	81,82%	80,00%
G020104	Matemáticas: Matemáticas	98,41%	88,71%	87,30%
G020205	Dereito mercantil	98,41%	53,23%	52,38%
G020102	Empresa: Fundamentos de administración	98,28%	94,74%	93,10%
G020203	Empresa: Xestión de empresas	96,49%	78,18%	75,44%
G020403	Dirección comercial I	95,35%	100,00%	95,35%
G020502	Dirección comercial II	100,00%	100,00%	100,00%
G020201	Economía: Economía española e mundial	98,31%	79,31%	77,97%
G020302	Dirección de operacións	97,56%	100,00%	97,56%
G020202	Empresa: Matemática das operacións financeiras	98,44%	71,43%	70,31%
G020702	Planificación financeira	100,00%	100,00%	100,00%

G020991	Traballo de Fin de Grao	73,47%	97,22%	71,43%
G020904	Réxime fiscal da empresa II	100,00%	100,00%	100,00%
G020909	Mercados financeiros	100,00%	100,00%	100,00%
G020932	Relacións laborais	100,00%	93,33%	93,33%
G020933	Ética e responsabilidade social corporativa	100,00%	97,37%	97,37%
G020934	Habilidades directivas	100,00%	90,48%	90,48%
G020935	Sistemas de información e TICs	100,00%	100,00%	100,00%
G020936	Planificación estratéxica e desenvolvemento empresarial	100,00%	100,00%	100,00%
G020937	Creación de empresas e business plan	100,00%	100,00%	100,00%
G020938	Protocolo e relacións públicas	100,00%	100,00%	100,00%
G020939	Xestión de procesos e sistemas de calidade	100,00%	100,00%	100,00%
G020940	Xestión da empresa familiar	100,00%	100,00%	100,00%
G020941	Liderado e habilidades da comunicación	100,00%	100,00%	100,00%
G020942	Comercio internacional	95,83%	69,57%	66,67%
G020943	Mercadotecnia internacional	100,00%	97,44%	97,44%
G020944	Comunicación e publicidade	100,00%	100,00%	100,00%
G020945	Mercadotecnia dixital e relacional	100,00%	100,00%	100,00%
G020946	Informática avanzada para o reporting e control financeiro	100,00%	100,00%	100,00%
G020947	Contabilidade e control de xestión	100,00%	95,45%	95,45%
G020948	Análise contable e auditoría	100,00%	94,12%	94,12%

Fuente: Unidade de Análisis e Programas - Universidade de Vigo

Indicadores académicos por materia

Grado en Administración y Dirección de Empresas (ADE) – IESIDE Curso 2021-2022

Asignatura		Evaluación	Éxito	Rendimiento
G020204	Estatística: Estadística	95,56%	86,05%	82,22%
G020304	Econometría	90,91%	66,00%	60,00%
G020303	Dirección de recursos humanos	97,67%	97,62%	95,35%
G020503	Dirección estratégica	95,56%	97,67%	93,33%
G020402	Decisiones de investimento	100,00%	95,45%	95,45%
G020501	Decisiones de financiamento	100,00%	97,50%	97,50%
G020301	Empresa: Contabilidade financeira I	97,78%	95,45%	93,33%
G020401	Contabilidade financeira II	97,83%	93,33%	91,30%
G020405	Políticas económicas	97,67%	92,86%	90,70%
G020504	Réxime fiscal da empresa I	97,78%	97,73%	95,56%
G020101	Historia: Historia económica	100,00%	89,47%	89,47%
G020103	Economía: Microeconomía	100,00%	94,74%	94,74%
G020404	Macroeconomía	97,92%	85,11%	83,33%
G020104	Matemáticas: Matemáticas	100,00%	78,38%	78,38%
G020205	Dereito mercantil	94,55%	96,15%	90,91%
G020102	Empresa: Fundamentos de administración	100,00%	94,59%	94,59%
G020203	Empresa: Xestión de empresas	97,56%	95,00%	92,68%
G020403	Dirección comercial I	94,74%	100,00%	94,74%
G020502	Dirección comercial II	100,00%	97,37%	97,37%
G020201	Economía: Economía española e mundial	97,67%	92,86%	90,70%
G020302	Dirección de operacións	97,73%	95,35%	93,18%
G020202	Empresa: Matemática das operacións financeiras	93,62%	93,18%	87,23%
G020702	Planificación financeira	100,00%	100,00%	100,00%
G020991	Traballo de Fin de Grao	74,00%	94,59%	70,00%

G020904	Réxime fiscal da empresa II	100,00%	92,31%	92,31%
G020909	Mercados financeiros	100,00%	100,00%	100,00%
G020932	Relacións laborais	97,62%	92,68%	90,48%
G020933	Ética e responsabilidade social corporativa	95,45%	97,62%	93,18%
G020934	Habilidades directivas	95,56%	88,37%	84,44%
G020935	Sistemas de información e TICs	100,00%	100,00%	100,00%
G020936	Planificación estratéxica e desenvolvemento empresarial	100,00%	100,00%	100,00%
G020937	Creación de empresas e business plan	100,00%	100,00%	100,00%
G020938	Protocolo e relacións públicas	100,00%	100,00%	100,00%
G020939	Xestión de procesos e sistemas de calidade	100,00%	100,00%	100,00%
G020940	Xestión da empresa familiar	100,00%	100,00%	100,00%
G020941	Liderado e habilidades da comunicación	100,00%	100,00%	100,00%
G020942	Comercio internacional	96,30%	78,85%	75,93%
G020943	Mercadotecnia internacional	95,45%	97,62%	93,18%
G020944	Comunicación e publicidade	100,00%	100,00%	100,00%
G020945	Mercadotecnia dixital e relacional	100,00%	100,00%	100,00%
G020946	Informática avanzada para o reporting e control financeiro	100,00%	100,00%	100,00%
G020947	Contabilidade e control de xestión	100,00%	100,00%	100,00%
G020948	Análise contable e auditoría	100,00%	90,00%	90,00%

Fuente: Unidade de Análisis e Programas - Universidade de Vigo